

Sivakka

HEINOLAN LATU ry:n tiedotuslehti n:o 2/2011
Internet: www.phnet.fi/public/heinolanlatu

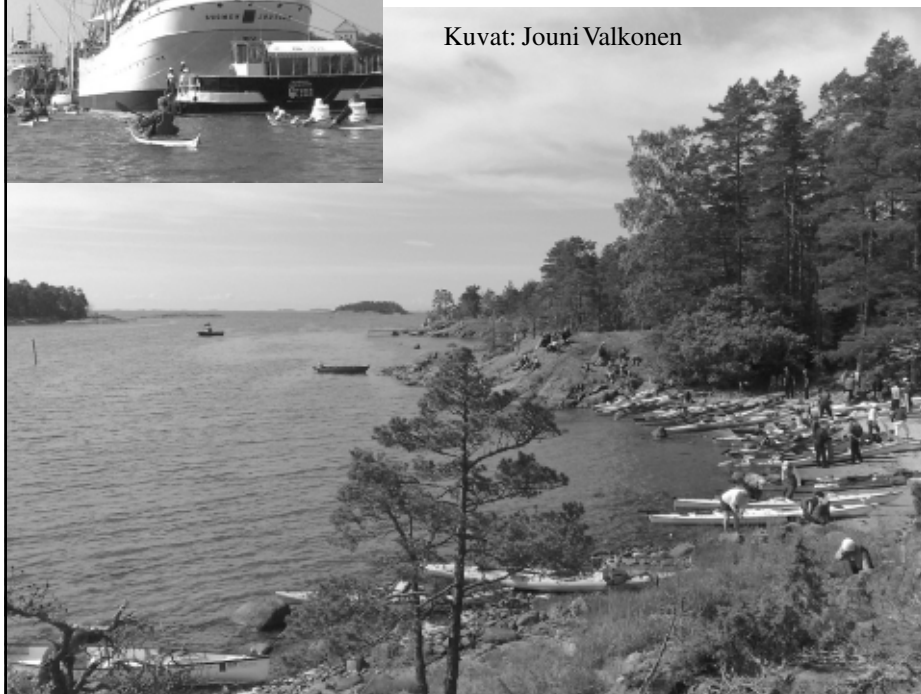


Meloessa maisemat vaihtuvat!

Rannikon kallioiset poukamat ovat mainiota rantautumispaikkoja suuremmallekin joukolle.

Urbaanimmalle alueelle saavuttaessa saattaa vastaan “uida” vaikkapa vanhan rouvan muodokas ahteri, joka kuuluu Suomen Joutsenelle.

Kuvat: Jouni Valkonen



Tervehdys Latulaiset!

Pitkstä aikaa esiinnyn lehtemme pääkirjoituspalstalla. Latutoimintoihin on tullut viimevuosina uusia lajeja, täydentämään entisiä hyviksi koettuja toimintoja. Haluan nostaa esille niistä geokätköilyn. Itsekkin aloittelin kätköjen haeskelua jo kolme vuotta sitten, mutta en oikein alussa päässyt vauhtiin, mutta kuluneena kesänä innostuin lajiin toden teolla. Hoksasin, että normaalit lenkit voi suunnata kätköjen kautta, joko kävellen tai pyöräillen. Tulee kaksi ”kärpstä” samalla reissulla, kätköllä käynti ja kuntolenkki. Uskallan suositella lajia muillekin. Laji on tosi mielenkiintoinen, olen löytänyt kaupungistamme monta aiemmin näkemätöntä paikkaa. Nykyisissä puhelimissa on GPS-laite jo valmiina ja opastusta löytyy tietokoneeseen verkkosivulta www.geocaching.com tai www.geocache.fi. Lajia voi harrastaa, joko yksin ja yhdessä kaverin tai perheen kanssa. Heinolassa on runsaasti mielenkiintoisia piilotettuja kätköjä etsittäväksi.

Upean kesän jälkeen on syksy jo käsillä, talvikin lähestyy tuotapikaa. Syksyn toiminnoistamme toivottavasti löytyy itsekullekin sopivia tapahtumia, joihin voisi osallistua. Sauvamaratoni kävellään nyt uudella reitillä, joka on Urheilupuiston 10 km hiihtoreitti, sitä kierretään neljä kierrosta ja päätteeksi vielä kakkonen. Huoltoapaikkana toimii Latumaja. Nyt on helppo kokeilla rajojaan, että kuinka pitkälle jaksaa sauvakävelyä. Jos askel alkaa painaa liikaa, matkaa voi toki lyhentää omien tuntemusten mukaan.

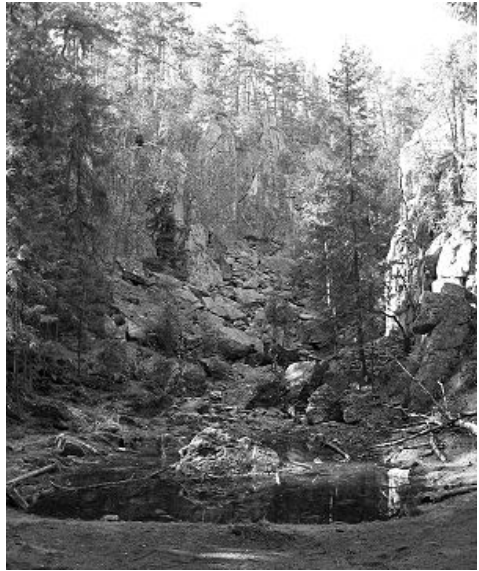
Vapaehtoisen pelastuspalvelun etsintäryhmätoiminta käynnistyi jälleen muutamien väli vuosien jälkeen. Olimme jo alkukesällä tositoimissa etsimässä kadonnutta henkilöä. Meillä on kokoontuminen Latumajalla 25.10, johon kaikki ryhmässä mukana olevat kutsutaan ja mukaan mahtuu myös uusia etsintätehtävään haluavia. Jos tunnet kiinnostusta ko tehtävästä, tule mukaan!

Muutama talvi taaksepäin liikuntatoimi aloitti hiihtolatujen teon Raviradalle, se on osoittautunut suosituksi hiihtopaikaksi. Paikasta tuli myös latulaisten suosima hiihtoreitti, usein siellä näki viimetalvenakin tuttuja hiihteliötä. Hieno juttu, että radalle saatiin näin talvitoimintaa. Talven tultua suksien voitelupalvelutoiminta jatkuu Latumajalla edellisvuosien tavoin. Myös suosittu Ylläken hiihto- ja lasketteluretki on tulevankauden ohjelmissa viikolla 13, jonne ilmoittautumiset aloitetaan joulukuun alussa. Toimitakalenterisivulla on muu yhdistyksemme toiminta. Toivotan teille Latulaiset mukavaa ja liikunnallista syksyä ja talvea! Ei muuta kuin, liikutaan omien tuntemusten mukaan ja pidetään huolta itsestä!

Kunniapuheenjohtaja Seppo Rautiainen

Tiirismaan Pirunpesäretki

Keväällä sunnuntaina 29.5.2011 teimme retken Hollolaan Kauniiseen Tiirismaan maisemiin. Tiirismaan alua sijaitsee Vesijärven Laasonpohjan ja Iso-Tiilijärven välissä. Tiirismaa on Etelä-Suomen korkein mäki. Sen korkeus on 222,6 metriä merenpinnasta mitattuna. Tiirismaa sijaitsee Hollolan kunnassa, noin seitsemän kilometrin päässä Lahdesta länteen. Tiirismaa on jääne muinaisesta Svekofennidien vuoristosta, ja se on säilynyt verrattain korkeana maaston runsaan kvartsiittipitoisuuden vuoksi. Tiirismaa on suurehko ja miltei asumaton alue, joskin luonnonsuojelualueeseen liittyvän Iso-Tiilijärven pohjoisrannallakin on vapaa-ajan asuntoja. Iso-Tiilijärvi rajoittuu etelässä Tiilikankaan asuinalueeseen.



Bussimme suuntasi meidät Tiilijärven omakotialueen perukoille. Bussin tullessa Tiilijärven tien perukoille niin etupenkkiäiset jo pongasivat ketun ja heti perään oravan...

Reput selkään ja lähdimme suuntaamaan kohti Pirunpesää. Ensimmäinen kohteemme oli ylittää Soisalmensuo pitkospuita pitkin. Tämä olikin jo monelle aikamoinen elämys. Soisalmensuo liittyy Iso-Tiilijärven itärantaan ja sijaitsee 144 metrin korkeudella merenpinnasta. Tätä paikka nuorempana käydessäni aina sanoinkin "köyhän naisen Lapiksi". Onhan suolta hulppeat näkymät Tiirismaan laelle. Etenkin syksyisin kun on kaunis ruska-aika.

Soisalmensuon ylitettyämme aloimme kipuamisen Tiirismaan laelle. Tiirismaan laki nousee yli 220 metrin korkeuteen. Sitä kiivetessä kyllä syke nousi ja hiki nousi pintaan. Näissä maisemissahan hiihtäjä Kaisa Saarinenkin treenaa huippukuntoansa. Ylhäällä hieman lepäsimme ja ihailimme maisemia ja ihmettelimme Tiirismaan mastoa. Tietenkin kyselin kuka tietää Maston pituuden..

Tiirismaalla on 327 metriä korkea lähetysmasto, jota kautta lähetetään Päijät-

Hämeessä radio- ja televisiolähetykset. Masto on Suomen korkein rakennelma. Tiirismaalta lähetetään myös Lahden radiolähetykset.

Tämän jälkeen osa lähti pidemmälle reitille ja me muut sitten suuntasimme lyhyintä reittiä kohti pirunpesää. Lapsista se alkoi olla jännää, mitä lähemmäksi tulimme Pirunpesää. Pirunpesä on Tiirismaan luonnonsuojelualueella Tiirismaan televisio- ja radiomaston itäpuolella sijaitseva kalliohalkeama. Pesän ympärillä ovat 5-10 m korkeat paikoitellen pystysuorat seinämät. Pesässä on runsaasti kalliosta rapautuneita kvartsiittilohkareita. Pesä ja ylempänä sijaitseva rotko ovat sammallajistoltaan erittäin arvokkaita. Alueella on runsaasti syviä suppia.

Perille päästyämme ihailimme hulppeita maisemia sekä alhaalta, että ylhäältä pain.. Teimme nuotiopaikalla tulet ja kyllä ne eväät luonnossa maistuikin....

Pirunpesältä lähdimme kävelemään Messilään, josta bussi otti meidät kyytiin. Messilässä saimme vielä kokea yhden elämyksen, kun alamäkipyöräily kisat olivat meneillään. Kyllä oli hurjan vauhdikasta touhua.. Vielä sieltä talvella lasketellen tulee, mutta pyörällä...

Matka oli onnistunut ja sääkin suosi meitä, vaikka sadetta oli luvattu. Kotimatalla totesimme, että toistekin voisimme tehdä retken Pirunpesälle.

Retkiterveisin Kirsi-Marja Vihervaara

TULEVIA TAPAHTUMIA

KOKO KANSAN LENTOPALLOA

Seminaarin koululla viikottain, alkaen to. 8.9. klo 19-20. Syyskausi päättyy 8.12. Viikolla 43 ei pelailla. Osallistumismaksu 3.-/ kerta, tai 20.-/ syyskausi. Ei ennakkoilmoittautumista. Kaikki letkeän lentopallon pelaajat tervetulleita, järj. Heinolan Latu r.y.

Tervetuloa METSÄMÖRRIKOULUUN!

Metsämörrikoulu on tarkoitettu sekä tytöille että pojille 4-6 v.

Metsämörrikoulussa lapset oppivat tunnesiteen kautta kunnioittamaan luontoa ja huolehtimaan siitä! Metsämörri kokoontuvat aina TIISTAISIN! 20.9 – 29.11.2011 klo 17.30 -18.30 Heinolan Latumajalla. Sään mukainen varustus, reppu johon voit laittaa pienet eväät ja varahanskat. Hinta: 30 • ladun jäsen, 40 • ei jäsen Ilmoittautuminen paikanpäällä! Järjestäjänä: Heinolan Latu ry

MUUMIHIIHTOKOULU käynnistyy taas tammikuussa 2012. Seuraa seurapalsta ja nettisivustoamme.

SAUVAKÄVELYMARATON 9.10. 2011

Lähtö Latumajalta klo 8.00. Matkat 10 - 42 km. Huolto Latumajalla 10 km välein. Ei ennakoilmoittautumista.

Syyskokous Latumajalla 24.11.2011 klo 18.00

Käsittellään sääntömääräiset asiat. Tervetuloa!

VAPAEHTOISEN PELASTUSPALVELUN Etsintäryhmän kokoontuminen 25.10.2011 Latumajalla klo 18.00.

Keskustellaan maastoetsintään liittyvistä asioista. Tilaisuudessa on myös mahdollisuus ilmoittautua mukaan etsintätehtäviin.

PIKKUJOULU LATUMAJALLA 15.12.2011 klo 18.00.

Glögiä, puuroa ja joululauluja, Tervetuloa!

SUKSIEN VOITELUPALVELU

Latumajalla 2012 torstaisin klo 18-19.30 hiihtokauden aikana.

LAAVUHARTAUUS Tähtiniemen laavulla 18.12.2011 klo 16.00.

Hartaustilaisuuden päätyttyä Elämänkaaritalolla on kahvi- ,glögi- ja piparkku tarjoilu. Tilaisuus järjestetään yhteistyössä Heinolan seurakunnan ja Asukasyhdistys Sepän Tähtien kanssa.

KUUTAMOIIIHTO 16.2. 2012. Lähtö klo 18 Latumajalta.

LASKIAISRIEHA 19.2.2012 Latumajalla.

Monenlaista toimintaa lapsille ja aikuisille!

LUMIKENKÄRETKE maaliskuussa, tarkempi ajankohta ilm. myöhemmin.

IIIHTOVIKKO Ylläkselle Äkäslpmpöloon viikolla 13/2012.

Lähtö Heinolasta 23.3. klo 23.00 ja paluu 31.3. illalla.

Majoitukset mökeissä. Ilmoittautumiset 1.12.2011 alkaen Seppo Rautiaiselle puh 0407380960.

HEINOLAN LATU r.y. HAKEE

Talkooväkeä erilaisiin tapahtumiin.

Tarkemmat tiedustelut: Kirsi-Marja Vihervaara p. 050 564 5064

Suomi Meloi saaristomerellä 2011

Heinolan Ladun melojia mukana saaristomeren 536 km:n kanoottivies-tissä, Suomi Meloo Turku–Espoo 11-17.6.2011. Luonto oli tällä kertaa armollinen ja antoi melko vähätuulisen melontaviikon, ainoastaan Hankonien kärjessä väänsimme melaa vajaan metrin vasta-aaltoon. Ensimmäinen ja viimeinen päivä olivat suorastaan helteisiä, välipäivät vaihtelevaa poutaa ja sadetta. Viikosta jäi mukavat muistot, ruskeat ranteet ja punaiset polvet.

Heinolan Ladusta mukana:

Jouni Valkonen (Sitä varten syödään ruisleipää, 177 km)

Paula Kainulainen (Mitä...kajakin takaluukussa istuva, 128 km)

Reino Lönroth (Ei hätiä mitiä, 118 km)

Meloja Ry:stä mukana:

Terhi Haapasalo, kippari (Johtokanootti ..kele oikas kilometrin, täytyypä heittää lenkki, yli 200 km)

Eino Tossavainen (Viittiskö joku nostaa mut ylös aukosta, yli 200 km)



Välinevuokrat

Vain Heinolan Ladun jäsenille, Harri Ikonen p. 045-6750808

Väline	Vuokra Vrk	Vuolra Viikko
Rinkka	4 e	10 e
Lapsenkantorinkka	5 e	20 e
Keitin	–	5 e
Telttä	4 e	10 e
Ahkio	5 e	20 e
Lapsiahkio	10 e	50 e
Laavu	4 e	10 e
Kota	20 e	50 e
Eräasukset	4 e	10 e
Lumikengät, aik. ja lapset	4 e	20 e
Kävelysauvat	4 e	15 e

LIITY JÄSENEKSI

Heinolan Ladun jäseneksi voit ilmoittautua www.suomenlatu.fi
postitse: Heinolan Latu r.y. tai puhelimella jäsenssihteri:
Asta Mykrä p. 0400-490973

Heinolan Ladun jäsenmaksut vuodelle 2011

Perhe jäsenmaksu	30 e
1. jäsen	20 e
Rinnakkaisjäsenmaksu	10 e
Nuorisojäsen	7 e (alle 16v)

Jäsenetuina saat Latu ja Polku lehden ja Sivakka lehdet sekä monen-
laista liikuntaan, ulkoiluun, retkeilyyn ja kuntoiluun liittyvää toimintaa.



Pyydetään palauttamaan ellei vastaanottajaa tavoiteta, osoitteeseen:
Heinolan Latu ry, Rullantie 7 B 16, 18130 Heinola

Heinolan Latu r.y.

Tomihenkilöt/hallituksen jäsenet:

Puheenjohtaja: Kirsi-Marja Vihervaara

Mäkirinne 1 B 2 18100 Heinola
sähköp: kirsi-marja.vihervaara
@heinola.fi
p.050 564 5064

Varapuheenjohtaja: Markku Pakkanen

sähköp: markku.pakkanen@phnet.fi
p.040 594 1510

Sihteeri: Anna-Maija Hynninen

sähköp: am.hynninen@phnet.fi
p.050 420 0284

Rahastonhoitaja: Raija Sarkki

sähköp: raija.sarkki@gmail.com
p.044 364 4484

Latumajan isäntä/Talkoopäällikkö/

Retkipäällikkö: Seppo Rautiainen

sähköp: seppo@rautiainen.net
p. 040 738 0960

Retkiasiantuntija: Jouni Valkonen

sähköp: hiihdajamelo@hotmail.com
p.044 732 3820

Latumajan emäntä: Pirjo Jalava

sähköp: pirjo.jalava@luukku.com
p. 040 526 6412,

Jäsens sihteeri: Asta Mykrä

sähköp: asta.mykra@elisanet.fi
p.0400 490 973

Voitelupäällikkö: Taisto Tossavainen

taisto.tossavainen@phnet.fi

Välinevuokraus/Sivakka/WWW-sivut/

Tiedotus: Harri Ikonen

harri.ikonen@phnet.fi
p. 045 675 0808

Risto Hynninen

Lauri Laitinen

Simo Pesonen

VARAJÄSENET:

Asko Huvinen

Raija Sarkki